

УТВЕРЖДАЮ:

Генеральный директор ООО «АКЦЕПТУМ»

Завьялов Никита Сергеевич



Модуль управления базой данных для СКДШ

Руководство пользователя

ООО «АКЦЕПТУМ»
Москва, Российская Федерация
2023

СОДЕРЖАНИЕ

1 О программном продукте	2
1.1 Общие сведения	2
1.2 Системные требования.....	2
2 Регистрация пользователя	3
3 Пользовательские настройки.....	4
3.1 Профиль пользователя	4
3.2 Аудит парка.....	4
3.3 Карточка ТС	5
3.4 Учет шин	6
3.5 Подразделения	10
3.6 Каталог шин	12
3.7 Отчеты	13

1 О ПРОГРАММНОМ ПРОДУКТЕ

1.1 Общие сведения

Модуль управления базой данных для СКДШ – это комплексное решение для предприятий, имеющих парк колесных машин, включающее в себя наличие систем контроля давления в шинах (СКДШ), а также личный кабинет пользователя для удаленного мониторинга и ведения шинного хозяйства предприятия. Для оптимизации рабочего времени и повышения эффективности управления автопарком, модуль составляет рейтинг транспортных средств (ТС), где в самом верху списка находятся ТС, генерирующие наибольшие затраты на пробег. Данные отображаются в виде анализа состояния в разрезе каждого ТС и каждого колеса, что позволяет установить рекомендуемое давление в холодном состоянии шин, контролировать его соответствие и видеть влияние отклонения давления на эксплуатационные затраты всего парка ТС.

1.2 Системные требования

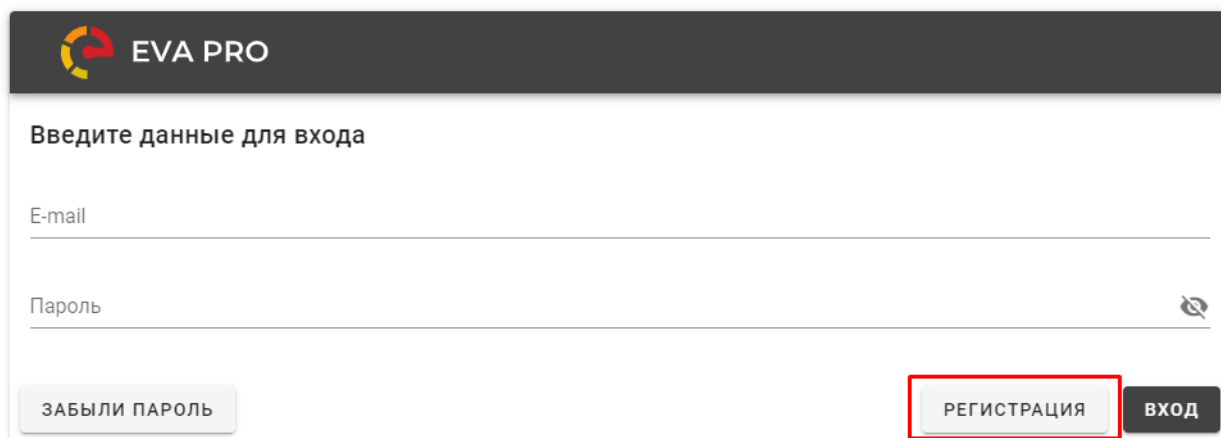
Для регистрации в модуле управления базой данных необходимы:

- ЭВМ с доступом в сеть Интернет;
- интернет-браузер: Microsoft Edge, Mozilla Firefox, Opera, Safari, Google Chrome или любой другой, кроме Internet Explorer.

2 РЕГИСТРАЦИЯ ПОЛЬЗОВАТЕЛЯ

Для регистрации пользователя в личном кабинете модуля управления базой данных для СКДШ необходимо выполнить следующие шаги:

- 1) зайти на сайт <https://1eva.pro/>, в правом верхнем углу нажать кнопку «Личный кабинет»;
- 2) после нажатия кнопки появится окно ввода логина и пароля для доступа к системе. В правом нижнем углу расположена кнопка «Регистрация», нажав на которую откроется окно регистрации нового пользователя:



Введите данные для входа

E-mail

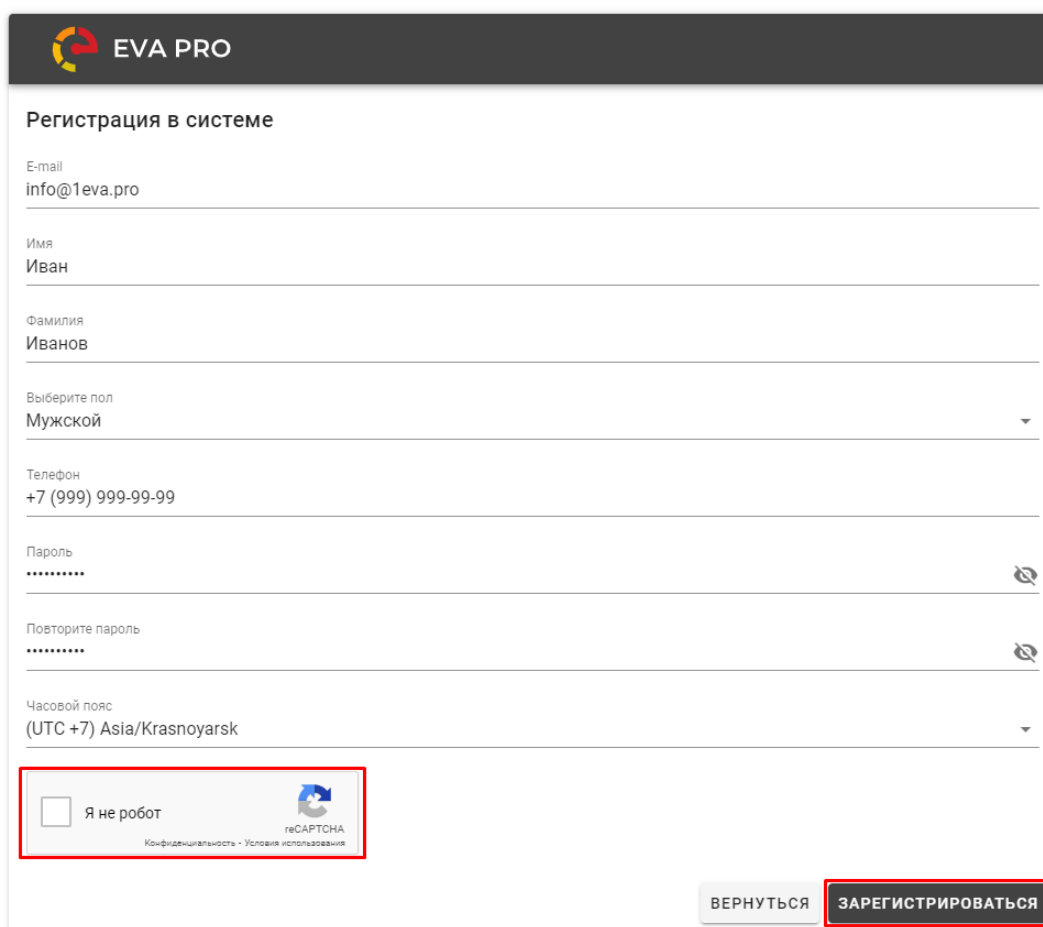
Пароль

ЗАБЫЛИ ПАРОЛЬ

РЕГИСТРАЦИЯ

ВХОД

- 3) необходимо заполнить обязательные поля и нажать кнопку «Зарегистрироваться»:



Регистрация в системе

E-mail
info@1eva.pro

Имя
Иван

Фамилия
Иванов

Выберите пол
Мужской

Телефон
+7 (999) 999-99-99

Пароль
.....

Повторите пароль
.....

Часовой пояс
(UTC +7) Asia/Krasnoyarsk

Я не робот

geCAPTCHA
Конфиденциальность - Условия использования

ВЕРНУТЬСЯ

ЗАРЕГИСТРИРОВАТЬСЯ

3 ПОЛЬЗОВАТЕЛЬСКИЕ НАСТРОЙКИ

3.1 Профиль пользователя

После процедуры регистрации можно внести следующие изменения в профиль пользователя:

- изменить пароль;
- выбрать компании, по которым будут отправляться уведомления;
- выбрать типы событий колеса, по которым будут отправляться уведомления.

Для этого на странице «Аудит парка» в правом верхнем углу необходимо нажать кнопку «Профиль», после чего откроется окно редактирования учетной записи.

После внесения изменений необходимо нажать кнопку «Сохранить» в левом нижнем углу:

Профиль

Редактирование учетной записи

Имя*

Фамилия*

E-mail*

Телефон*

Пол*

Часовой пояс*

ТЕЛЕГРАМ БОТ

Отправлять уведомления на почту

Отправлять уведомления в telegram

Список подразделений для уведомлений

Тип уведомлений для отправки
Низкое давление, Низкий нагрев/неисправность тормоза, Интенсивный нагрев, Высокая температура, Высокое давление, ...

СМЕНИТЬ ПАРОЛЬ

СОХРАНИТЬ

Поиск

Категория

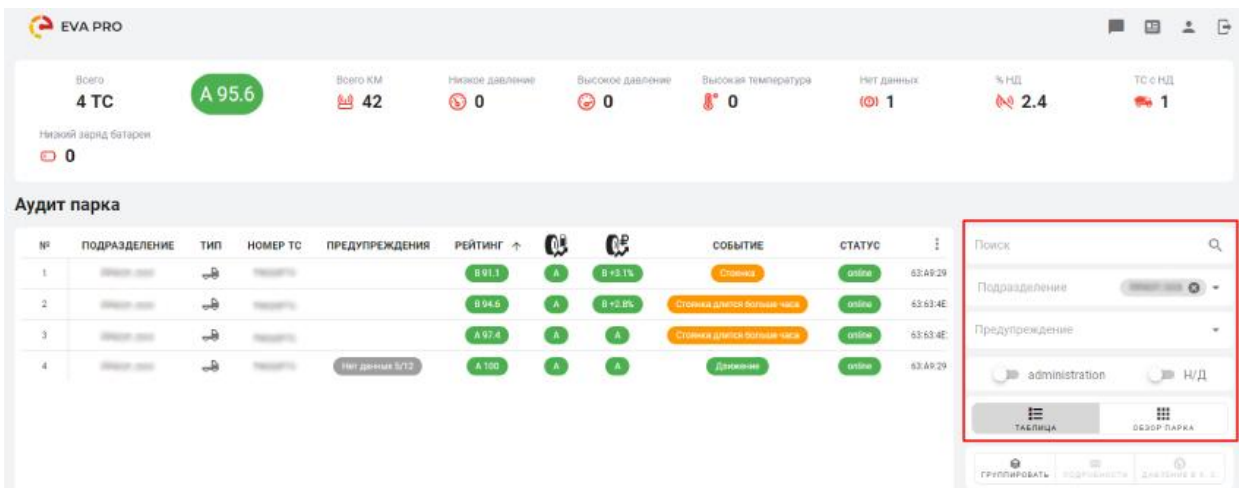
Предупреждение

Уведомления [Смотреть все](#)

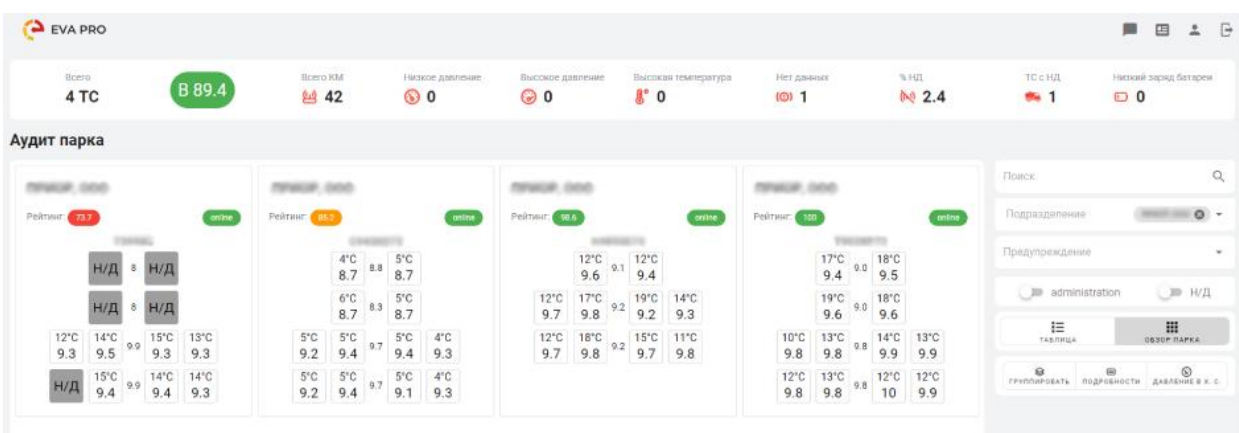
3.2 Аудит парка

Чтобы использовать функцию обзора парка с отображением колесных схем и информацией о состоянии колес, необходимо выполнить следующие шаги:

- 1) перейти в раздел «Аудит парка»;
- 2) верхней части страницы отображена общая сводка по всем транспортным средствам в автопарке, если нет установленных фильтров, либо по определенным ТС и подразделениям;
- 3) с помощью фильтров, которые располагаются в правой части страницы, можно найти интересующие ТС по гос. номеру, выбрать подразделения компаний, типы предупреждений, а также выбрать формат отображения данных: в виде таблицы или колесных схем по каждому ТС:



Вид страницы в режиме «Обзор парка» выглядит следующим образом:

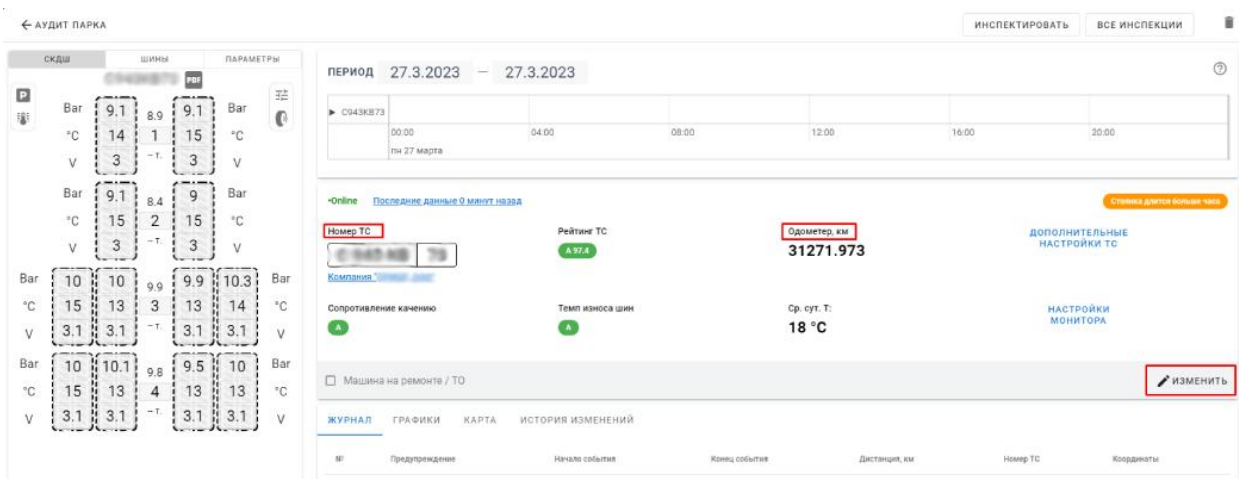


Колесная схема показывает состояние колес в выбранный момент времени. Она отображает следующие параметры: температура и давление колеса, а также рекомендованное давление.

3.3 Карточка ТС

Из таблицы или обзора парка можно попасть в карточку транспортного средства – для внесения изменений или более подробного анализа информации.

Для этого необходимо нажать на интересующую машину в списке, после чего откроется окно карточки с колесной схемой, содержащей информацию о транспортном средстве и колесах за выбранный период:



С помощью кнопки «Изменить» можно внести изменения в поля «Номер ТС», а также в показания одометра.

Также есть две дополнительные кнопки:

- «Дополнительные настройки ТС»: настройка дополнительных параметров для расчетов такой характеристики как ТКВЧ, а также для изменения колесной схемы ТС;
- «Настройки монитора»: настройки дублируют настройки из монитора. После внесения изменений на этой вкладке монитору будет отправлена задача на изменение своих настроек.

Кроме этого, в карточке ТС есть возможность редактировать информацию по каждому колесу: для этого в левой части экрана необходимо нажать на колесо, после чего откроется окно редактирования параметров:

Колесо 1Л ✎ ✕

ID датчика
971DD293

Если параметры давления колеса должны отличаться от настроек оси, то воспользуйтесь данной формой.

Рекомендуемое давление в холодном состоянии, бар
9

Порог минимального давления, бар
7,5

Порог максимального давления, бар
11

Пересчет порогов в зависимости от температуры колеса и температуры окружающей среды

ОК

3.4 Учет шин

Окно учета шин выглядит следующим образом:

EVA PRO

Количество шин: **26** Средний пробег: **84 617.9** Средний износ: **41 %**

Учет шин ЭКСПЛУАТАЦИЯ СКЛАД АРХИВ УДАЛЕННЫЕ

ПОЗИЦИЯ	РАЗМЕР	МАРКА	МОДЕЛЬ	S/N	ПРОБЕГ, КМ	ПРОГНОЗ, КМ	СТАТУС	ОГП/ЛГП, ММ	ИЗНОС, %	КМ/ММ	Р/КМ	ПРИХОД
1	36.00 R51	Maxam	MS403 S3	13191F306351	79.84	95 276	Установлена		0		Н/Д	04.09.2021
2	36.00 R51	Maxam	MS403 S2	13181F107061	79.84	96 930	Установлена		0		Н/Д	04.09.2021
3	36.00 R51	Maxam	MS403 S3	13171F306311	78.34	95 276	Установлена		0		Н/Д	03.09.2021
4	36.00 R51	Maxam	MS403 S3	13191F104351	78.34	95 276	Установлена		0		Н/Д	03.09.2021
5	36.00 R51	Maxam	MS403 S3	13191F107081	37 030.34	95 276	Установлена	105/93	0		Н/Д	03.09.2021
6	36.00 R51	Maxam	MS403 S2	13191F206341	78.34	96 930	Установлена		0		Н/Д	03.09.2021
7	36.00 R51	Maxam	MS403 S2	13191F105351	78.34	96 930	Установлена		0		Н/Д	03.09.2021
8	36.00 R51	Maxam	MS403 S3	13171F207031	27 630	95 276	Установлена	66/93	29	1000	Н/Д	03.09.2021
9	33.00 R51	Maxam	MS403 S1	13181F205321	35 538	122 545	Установлена	60/84	29	0	Н/Д	
10	33.00 R51	Maxam	MS403 S1	33.00 R51 13191F307071 Maxam MS403	156 621.31	261 036	Установлена	38/84	60	3361	Н/Д	04.09.2021
11	33.00 R51	Maxam	MS403 S1	13171F207031	146 338	243 897	Установлена	35/84	60	2941	Н/Д	
12	33.00 R51	Maxam	MS403 S1	13191F206341	146 935	212 080	Установлена	28/84	69	2607	Н/Д	
13	33.00 R51	Maxam	MS403 S1	13181F107061	125 005		Установлена	40/84	0	2858 9397	Н/Д	
14	33.00 R51	Maxam	MS403 S1	13201F206361	4 926	12 015	Установлена	50/84	41	0	Н/Д	

Поиск

Подразделение

Предупреждение

+ПРИХОД ШИНЫ

ДЕЙСТВИЕ С НЕСКОЛЬКИМИ ШИНАМИ

Данный раздел предназначен для контроля и учета следующих расчетных параметров шин:


- прогнозируемый пробег;
- прогнозируемая остаточная глубина протектора (ОГП);
- прогноз замены шин;
- средний расчетный пробег;
- износ (%);
- км/мм;
- Р/км;
- приход шины.

Также есть такие разделы как «Склад», «Архив» и «Удаленные».

Нажав на любую шину из списка, откроется карточка шины со всеми указанными для неё параметрами:

Шина "13191F107081". Расположена: "2ЛВ"





Параметр	Значение
Марка	Махат
Модель	MS403
Размер	36.00 R51
НГП, мм	93
Мин. глубина рис. протектора, мм	0
ТКВЧ из каталога	850

+ЗАПИСЬ В ЖУРНАЛ

Статус	Установлена
Подразделение	
Цена, Р	
Номер ТС с установленной шиной	
Позиция шины на ТС	2ЛВ
Темп износа, км/мм	-
Прогнозируемый пробег, км	95276
Расчетный ТКВЧ	-
Расчетный ОГП, мм	105
Остаточный ресурс по ОГП, %	100
Дата проведения инспекции	-
Пробег на момент последней инспекции, км	-
ОГП на момент инспекции, мм	105

Параметры шины

Шина из каталога*
MS403

Компаунд
S3

Подразделение

Графики

период 28.03.2023 — 28.03.2023

СОХРАНИТЬ ИЗМЕНЕНИЯ

В карточке шины реализована возможность добавить новую запись в журнал, после чего необходимо сохранить изменения.

Добавить новую шину можно с помощью кнопки «Приход шины». После её нажатия откроется окно с параметрами:

Приход шины ×

Дополнительные поля

Дата прихода*

Выбор модели шины*

Компаунд*

Средний расчетный пробег модели шины не определен

Серийный номер шины*

DOT

Шина с интегрированным датчиком

После внесения всей необходимой информации необходимо нажать кнопку «Сохранить изменения».

Кнопка «Действие с несколькими шинами» позволяет изменить подразделение компании:

Действие с несколькими шинами ×

Выбрано шин: 3. Серийные номера: 13191F206341, 13191F105351, 13171F207031.

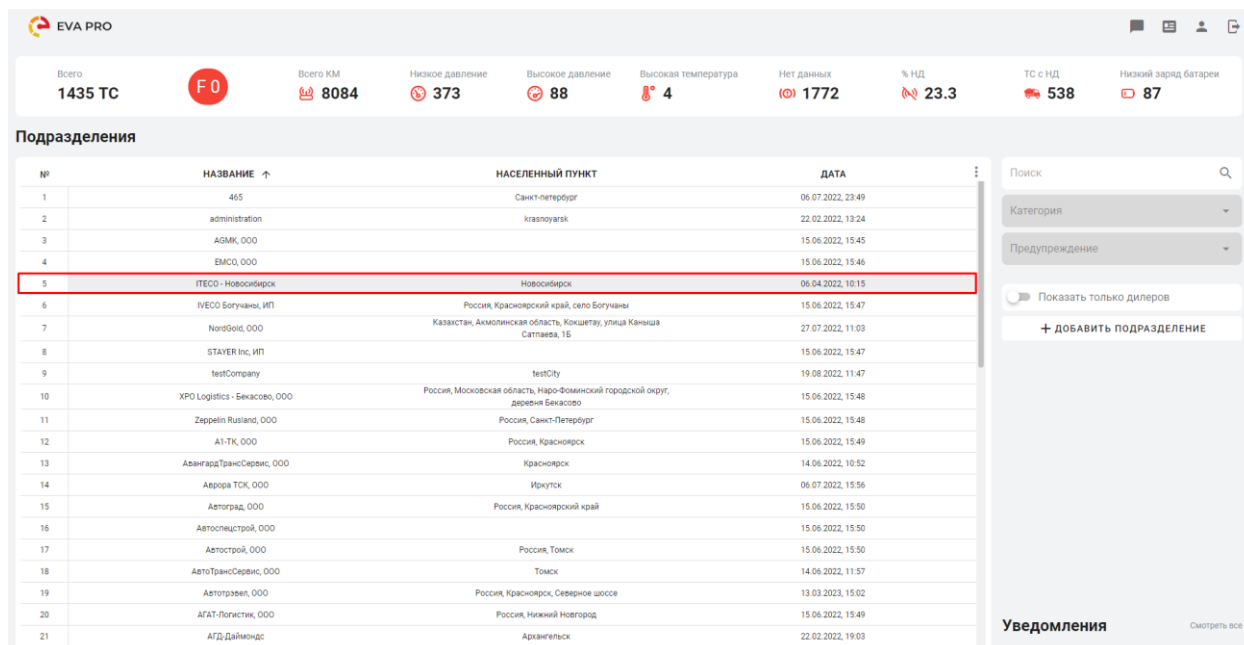
Действие над шинами

Выбор подразделения

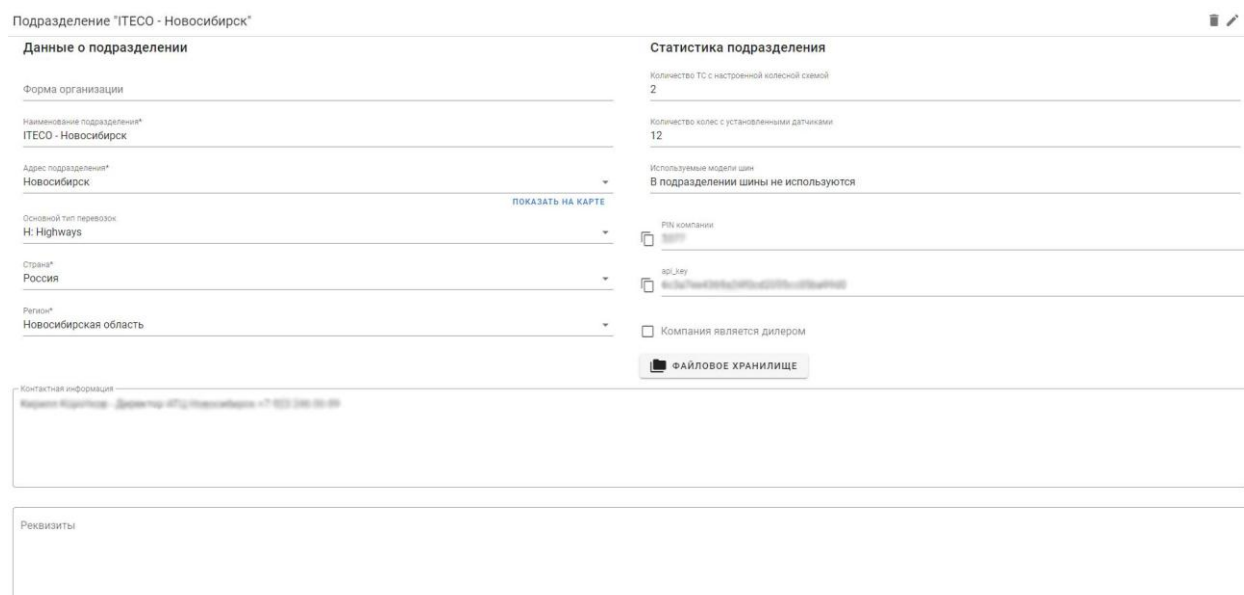
3.5 Подразделения

Раздел «Подразделения» предназначен для хранения информации о компаниях, являющихся пользователями СКДШ и модуля управления базой данных.

Чтобы просмотреть и/или изменить информацию о подразделении, необходимо выбрать интересующую компанию из списка и нажать на неё:



Откроется следующее окно с параметрами компании, в том числе сгенерированный уникальный PIN компании и ключ `api_key` для интеграции получаемых данных в другие системы, используемые в компании:



Кнопка «Файловое хранилище» отвечает за то, чтобы для каждой компании была создана папка на сервере. Данный раздел позволяет сохранять файлы, относящиеся к данной компании.

Также в карточке подразделения отображаются пользователи, которые имеют доступ к данным, у них могут быть назначены разные роли (Администратор, Пользователь, Наблюдатель):

Подразделение "ИТЕСО - Новосибирск"

№	ПОЛЬЗОВАТЕЛЬ	ИМЯ	ФАМИЛИЯ	E-MAIL	УРОВЕНЬ ДОСТУПА	ПОСЛЕДНИЙ ВХОД
1		Дмитрий	Савин	ms@iteco.ru	Доступ Пользователь	
2		Александр	Савин	ms@iteco.ru	Доступ Пользователь	15.03.2023, 14:40
3		Александр	Савин	ms@iteco.ru	Доступ Пользователь	
4		Александр	Савин	ms@iteco.ru	Доступ Наблюдатель	
5		Дмитрий	Савин	ms@iteco.ru	Доступ Администратор	27.03.2023, 14:50
6		Ожидается регистрация		ms@iteco.ru	Доступ Пользователь	
7		Александр	Савин	ms@iteco.ru	Доступ Пользователь	
8		Ожидается регистрация		ms@iteco.ru	Доступ Пользователь	

[ПРИГЛАСИТЬ ПОЛЬЗОВАТЕЛЯ](#)

- Администратор – не устанавливает ограничений на права пользователя;
- Пользователь – ограничивает возможность приглашения/удаления/изменения ролей пользователей;
- Наблюдатель – ограничивает пользователя во всех действиях, т. е. возможность только просматривать данные.

Кроме этого, есть возможность пригласить пользователя, указав его имя или e-mail.

Также в данном разделе можно добавить новое подразделение, нажав кнопку «Добавить подразделение» в правой части окна, после чего появится следующее диалоговое окно:

Добавление подразделения ✕

Форма организации

Наименование подразделения*

Адрес подразделения* ▼

[ПОКАЗАТЬ НА КАРТЕ](#)

Страна* ▼

Регион* ▼

СОХРАНИТЬ ИЗМЕНЕНИЯ

После заполнения всех обязательных полей необходимо нажать кнопку «Сохранить изменения».

3.6Каталог шин

Раздел «Каталог шин» предназначен для сбора и хранения информации о моделях шин, которые используются в учете при добавлении шин в автопарк пользователей. Главная страница раздела выглядит следующим образом:

№	МОДЕЛЬ	ПОДТВ.	Артикул	МАРКА	РАЗМЕР	ИСПОЛЪЗОВ.	TKBЧ	КОМПАУНД	ШИРИНА, ММ	ДИАМ., ММ	НГП, ММ	СЕГМЕНТ
1	BEL-232	⊘		БЕЛШИНА	46/90 R57		968	Стандартный	1 199	3 575	92	
2	BEL-362	✓		Белшина	33.00 R51		630	Стандартный	932	3 063	94	
3	CARGO 5	⊘		SAVA CARGO 5	385/65 R22.5	Прицепная	1	Стандартный				Региональная
4	CB785	⊘		WEST LAKE	27.00 R49	Рулевая/ Универсальная	1	Стандартный	738	2 691	70	Карьерная
5	CB785	⊘		WEST LAKE	27.00 R49	Рулевая/ Универсальная	550	HR1			70	Карьерная
6	CB785	⊘		WEST LAKE	27.00 R49		1	Стандартный			70	
7	ERE412	⊘		LOADMAX	33.00 R51	Рулевая/ Универсальная	1	Стандартный			71	Карьерная
8	FR-1	⊘		CORDIANT PROFESSIONAL	385/65 R22.5	Рулевая/ Универсальная	1	Стандартный			15	Региональная
9	HTR RU M+S 160K TL	⊘		CONTINENTAL	385/65 R22.5	Прицепная	1	Стандартный				Региональная
10	Клmax T Cargo HL	⊘		GOODYEAR	385/65 R22.5	Прицепная	1	Стандартный			15	
11	KMAX T Gen-2	⊘	577627	GOODYEAR	385/65 R22.5	Прицепная	1	Стандартный			17	Региональная
12	L355	⊘		Bridgestone	315/80 R22.5	Рулевая/ Универсальная	1	Стандартный			20.5	Строительная
13	MS401	✓		Maxam	24.00 R35		358	53	666	2 170	65	

Выбрав любую шину из каталога и нажав на неё, откроется окно редактирования параметров:

BEL-362

Типоразмер ?

шир. 33.00 / выс. - тип R диам. 51

Компаунды для модели шины и соответствующие им ТКВЧ

Компаунд Стандартный × ТКВЧ для "Стандартный" 630 ×

Марка Белшина

Модель* BEL-362

Номинальное давление, бар 7

Макс. индекс нагрузки

Артикул

Сегмент эксплуатации шины

Применимость на оси

СОХРАНИТЬ ИЗМЕНЕНИЯ

В случае, если в автопарке пользователя используются шины, которых нет в каталоге, можно воспользоваться функцией «Добавить шину в каталог»:

Добавление шины в каталог
✕

КГШ
ГРУЗОВАЯ ШИНА

Дополнительные поля

⊕ Компаунд

Типоразмер ?

шир.

/

выс.

-

R

-

диам.

Марка

Модель*

Номинальное давление, бар

Макс. индекс нагрузки

Артикул

СОХРАНИТЬ ИЗМЕНЕНИЯ

После внесения всей необходимой информации о новой шине следует нажать кнопку «Сохранить изменения».

3.7 Отчеты

Модуль управления базой данных для СКДШ имеет возможность формирования отчетов и выгрузки их в формате *xlsx*.

Раздел с отчетами выглядит следующим образом:

Всего
1438 ТС

Всего КМ
8095

Низкое давление
332

Высокое давление
70

Высокая температура
1

Нет данных
1876

% НД
24.4

ТС с НД
556

Низкий заряд батареи
80

Отчёты

№	ДАТА ↓	ТИП ОТЧЕТА	НАЗВАНИЕ	СТАТУС	ФАЙЛ
1	26.01.2023, 15:36	Давление по машинам	Давление по машинам NB244424	Загружен	📄
2	26.01.2023, 14:55	Давление по машинам	Давление по машинам NA4099 24	Загружен	📄
3	26.01.2023, 09:16	Давление по машинам	Давление по машинам E455CB 124	Загружен	📄
4	25.01.2023, 13:47	Давление по машинам	Давление по машинам T134MT797	Загружен	📄
5	25.01.2023, 09:46	Давление по машинам	Давление по машинам S943K873	Загружен	📄
6	20.01.2023, 16:50	Давление по машинам	Давление по машинам M7730X 124	Загружен	📄
7	20.01.2023, 14:33	Давление по машинам	Давление по машинам BK3003 78	Загружен	📄
8	20.01.2023, 13:46	Давление по машинам	Давление по машинам M7730X 124	Загружен	📄
9	13.01.2023, 15:57	Периоды отклонений	Периоды отклонений MC0490 24	Загружен	📄
10	11.01.2023, 17:29	Давление по машинам	Давление по машинам UX605777	Загружен	📄
11	11.01.2023, 17:16	Давление по машинам	Давление по машинам UX605777	Загружен	📄
12	10.01.2023, 10:58	Давление по машинам	Давление по машинам MC0490 24	Загружен	📄
13	10.01.2023, 10:57	Давление по машинам	Давление по машинам MC0490 24	Загружен	📄
14	10.01.2023, 10:49	Давление по машинам	Давление по машинам MC0490 24	Загружен	📄

Поиск

Категория
▼

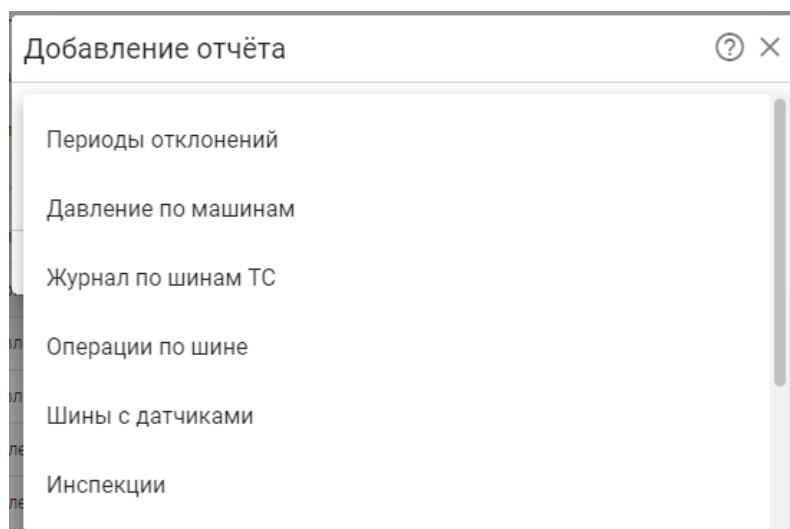
Предупреждение
▼

+ДОБАВИТЬ ОТЧЁТ

ПЕРИОДИЧЕСКИЕ ОТЧЁТЫ

В данном окне можно выполнить следующие функции:

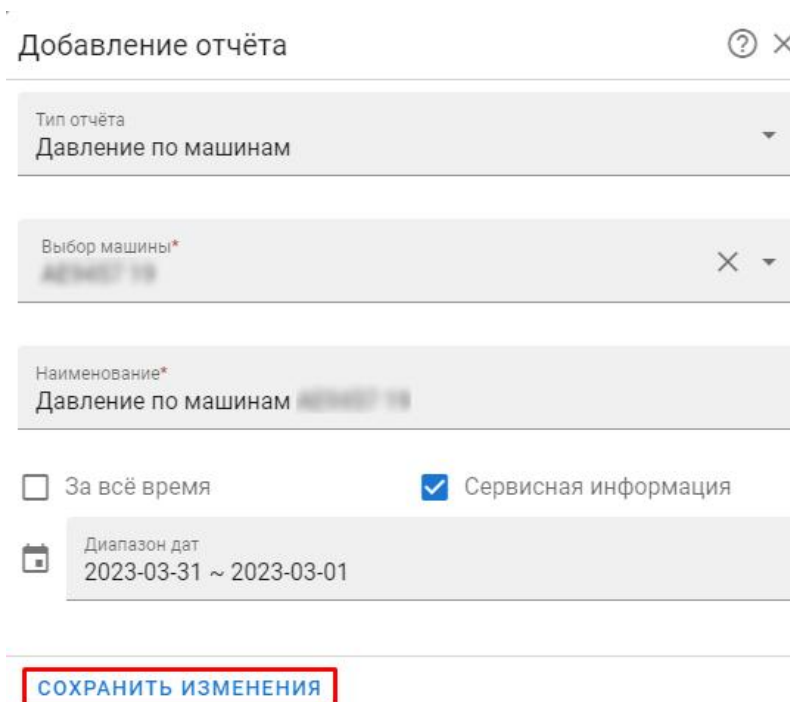
1) Добавить отчет:



существуют следующие типы отчетов:

- Периоды отклонений;
- Давление по машинам;
- Журнал по шинам ТС;
- Операции по шине;
- Шины с датчиками;
- Инспекции;
- Пробеги шин;
- Датчики в подразделении;
- Количество ТС в областях.

После выбора типа отчета открывается диалоговое окно с параметрами, где необходимо выбрать машину, по которой будет формироваться отчет, а также задать период:



После нажатия кнопки «Сохранить изменения» отправляется запрос на сервер о формировании отчета. Пока сервер выполняет задачу, в таблице отчетов отображается прогресс готовности документа. После окончания формирования появляется возможность скачать отчет в формате xlsx:

The screenshot shows the EVA PRO interface. At the top, there are several status indicators: 'Всего 1438 ТС', 'F0', 'Всего KM 8095', 'Низкое давление 332', 'Высокое давление 70', 'Высокая температура 1', 'Нет данных 1876', '% НД 24.4', 'ТС с НД 556', and 'Низкий заряд батарей 80'. Below this is a table titled 'Отчёты' with columns: '№', 'ДАТА', 'ТИП ОТЧЕТА', 'НАЗВАНИЕ', 'СТАТУС', and 'ФАЙЛ'. The first row is highlighted in red and shows a report for '29.03.2023, 14:01' with a status of '28%'. To the right of the table is a sidebar with a search bar, a 'Категория' dropdown, a 'Предупреждение' dropdown, a '+ДОБАВИТЬ ОТЧЕТ' button, and a 'ПЕРИОДИЧЕСКИЕ ОТЧЕТЫ' link.

Скачать файл можно нажав на значок документа в столбце «Файл», справа от статуса загрузки отчета.

2) Периодические отчеты:

Периодический отчет – самостоятельно формирующийся отчет на основании заданной периодичности и количества дней, начиная с даты формирования первого отчета. Созданные отчеты отображаются на главной странице с отчетами, а также отправляются на электронную почту:

The screenshot shows a form titled 'Добавление периодического отчёта'. The form has the following fields:

- Дата формирования первого отчёта*: 29.03.2023
- Периодичность получения отчётов (дн.): 1
- Количество дней в отчёте*: 1
- Тип отчёта*: Периоды отклонений
- Количество машин: По одной машине
- Выбор машины*
- Наименование*

At the bottom of the form, there is a red-bordered button labeled 'СОХРАНИТЬ ИЗМЕНЕНИЯ'.